

## **Omega Pacific meldet die letzten Bohrergergebnisse mit mehreren Mineralisierungszonen aus dem Konzessionsgebiet Williams**

Vancouver, BC / 4. Dezember 2024 - Omega Pacific Resources Inc. (CSE:OMGA, OTCQB:OMGPF, FWB:Q0F) („Omega Pacific“ oder das „Unternehmen“) freut sich, die letzten Bohrergergebnisse aus dem Bohrprogramm 2024 im Konzessionsgebiet Williams in der Region Golden Horseshoe in British Columbia bekannt zu geben. Bohrloch WM24-03 durchteufte mehrere Zonen mit einer Goldmineralisierung westlich des Entdeckungsbohrlochs WM22-02 (Erweiterung), die stellenweise hohe Gehalte aufwiesen (Abbildung 1).



<https://youtu.be/qlmToJD4Gw>

### *Wichtigste Ergebnisse*

- Die Goldmineralisierung konnte westlich der vorherigen Ergebnisse in den Erweiterungen WM24-01 und WM22-02 ausgedehnt werden.
- Es wurden erneut mehrere Goldzonen durchteuft, die einzelne hochgradige Analyseergebnisse von bis zu 9,67 g/t Au lieferten.
- Bohrloch WM24-03 enthielt einen Abschnitt von 1,48 g/t Au auf 37,01 Metern, einschließlich 2,99 g/t Au auf 11,25 Metern.

Jason Leikam, CEO von Omega Pacific, meint dazu: „Es freut uns ungemein, dass wir nach dem Erhalt der Analyseergebnisse berichten können, dass jedes Bohrloch, das wir niedergebracht haben, hohe Gehalte geliefert hat, was das große Potenzial dieses Projekts bestätigt. Dieses Projekt zeichnet sich durch die einzigartige Kombination aus einer hochgradigen Mineralisierung und Abschnitten mit großen Tonnagen aus und bietet damit nicht nur einen kurzfristigen Wert, sondern auch eine langfristige Skalierbarkeit. Diese Mischung birgt ein enormes Zukunftspotenzial, das das Projekt als einen wichtigen Wachstumstreiber in der Region positioniert und unser Vertrauen in die Erweiterung der Mineralisierung des Projekts stärkt.“

### *Bohrergebnisse aus GIC - Bohrloch WM24-03*

WM24-03 wurde westlich der Bohrlöcher WM24-01 und WM22-02 (Erweiterung) niedergebracht (siehe Pressemeldung von Omega vom 24. Juli 2024) und durchteufte drei separate Zonen mit einer Goldmineralisierung (Abbildung 2 und Tabelle 1). Diese separaten Mineralisierungszonen lagern im andesitisch-basaltischen Gestein, das für das GIC-Vorkommen typisch ist und in unterschiedlichem Maße Alterationen und Quarzgänge aufweist. Einzelne Proben aus WM24-03 lieferten Analysewerte von mehr als 9 g/t und heben damit einige Abschnitte mit einer stellenweise hochgradigen Mineralisierung hervor, die in früheren Bohrungen festgestellt wurden (z. B. 107 g/t auf 0,87 m in WM24-01).

Ähnlich wie bei Bohrloch WM24-02 deutet das Vorkommen mehrerer Goldzonen in WM24-03 darauf hin, dass GIC zahlreiche mineralisierte Strukturen enthält, die im Zuge von Stepout-Explorationsbohrungen zu diesen Bohrlöchern bedeutende Entdeckungsmöglichkeiten bieten. Angesichts dieser jüngsten Ergebnisse ist die Mineralisierung nach wie vor in alle Richtungen und in die Tiefe offen.

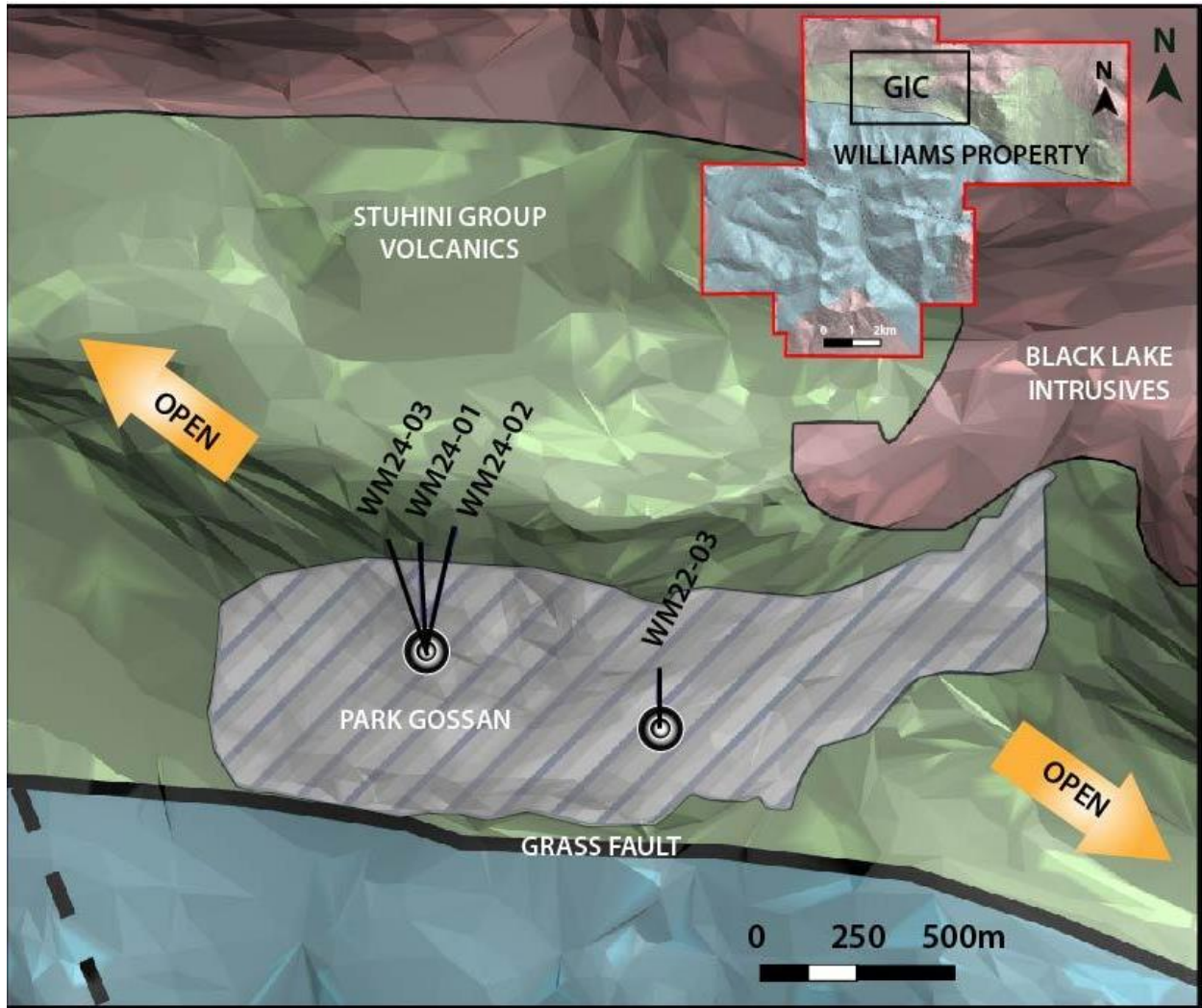


Abbildung 1. Lageplan des Prospektionsgebiets GIC mit den Bohrungen aus 2022 und 2024 auf einer Karte der Grundgesteinsgeologie. Bohrloch WM24-03 durchteufte 1,48 g/t Au auf 37,01 Metern westlich des Entdeckungsbohrlochs WM22-02 (Erweiterung). Die Goldmineralisierung bei GIC ist weiterhin in alle Richtungen offen.

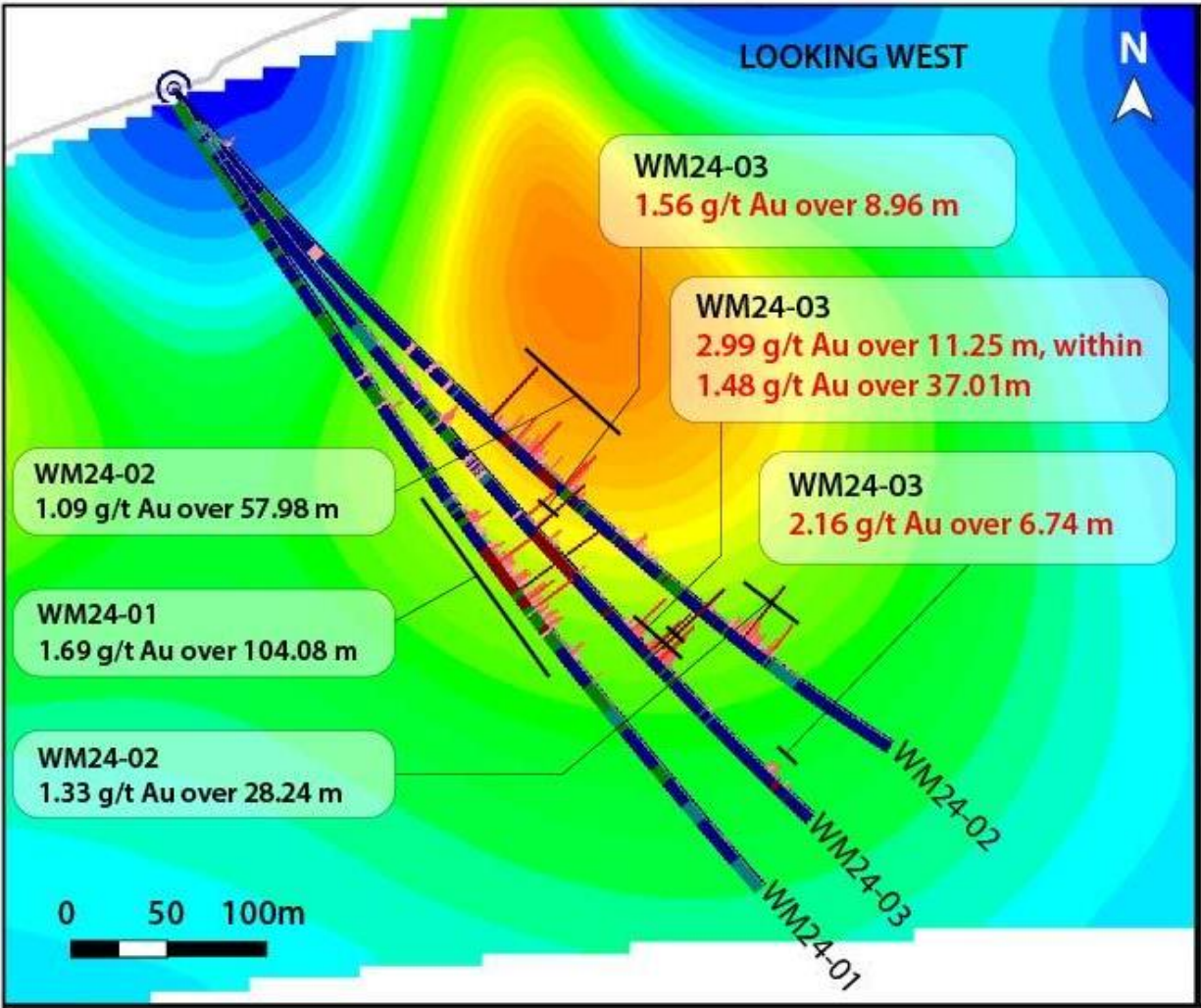


Abbildung 2. Querschnitt des Bohrlochs WM24-03 mit den aktuellen Goldergebnissen sowie den zuvor veröffentlichten Bohrlochern WM24-01 und -02 auf einer Karte der IP-Wiederaufladbarkeit.

Das Explorationsteam wird die Auswertung der Probenergebnisse der ersten Phase fortsetzen und diese in die strategische Planung der Phase-2-Exploration einfließen lassen, die diesen Winter eingeleitet werden soll. Omega plant einen effizienten Ausbau des Projekts und rechnet mit der Umsetzung der zweiten Bohrphase spätestens im Mai nächsten Jahres.

Ausgewählte Analyseergebnisse aus WM24-03				
Bohrloch	von (m)	bis (m)	Mächtigkeit (m)	Au (g/t)

<b>WM24-03</b>	<b>162,03</b>	<b>227</b>	<b>64,97</b>	<b>0,38</b>
<i>und</i>	<b>288,04</b>	<b>297</b>	<b>8,96</b>	<b>1,56</b>
<i>und</i>	<b>364,21</b>	<b>401,22</b>	<b>37,01</b>	<b>1,48</b>
<i>einschl.</i>	<b>381,33</b>	<b>392,58</b>	<b>11,25</b>	<b>2,99</b>
<i>einschl.</i>	<b>384,64</b>	<b>385,73</b>	<b>1,09</b>	<b>9,67</b>
<i>und</i>	<b>464</b>	<b>491</b>	<b>27</b>	<b>0,68</b>
<i>einschl.</i>	<b>464</b>	<b>470,4</b>	<b>6,74</b>	<b>2,16</b>

Tabelle 1. Ausgewählte Analyseabschnitte aus Bohrloch WM24-03. Die wahre Mächtigkeit der Mineralisierung ist angesichts des frühen Stadiums der Exploration nicht bekannt. Eine vollständige Liste aller bisherigen Bohrergebnisse wird auf der Webseite des Unternehmens unter [OmegaPacific.ca](http://OmegaPacific.ca). veröffentlicht.

<b>Ausgewählte Analyseergebnisse von zuvor veröffentlichten Bohrlöchern</b>				
<b>Bohrloch</b>	<b>von (m)</b>	<b>bis (m)</b>	<b>Mächtigkeit (m)</b>	<b>Au (g/t)</b>
<b>WM24-01</b>	<b>301,22</b>	<b>320,2</b>	<b>18,98</b>	<b>6,22</b>
<i>enthalten in</i>	<b>276,91</b>	<b>321,23</b>	<b>44,32</b>	<b>3,16</b>

<i>enthalten in</i>	248,92	353	104,08	1,69
<b>WM24-02</b>	<b>232,02</b>	<b>290,0</b>	<b>57,98</b>	<b>1,09</b>
<i>und</i>	320,0	346,3	26,3	0,57
<i>und</i>	397,62	425,86	28,24	1,33
<b>WM22-02 ext</b>	<b>289,5</b>	<b>300,00</b>	<b>10,50</b>	<b>4,16</b>
<i>enthalten in</i>	250,00	346,92	96,92	2,16

Tabelle 1. Ausgewählte Analyseergebnisse von zuvor veröffentlichten Bohrlöchern. Die wahre Mächtigkeit der Mineralisierung ist angesichts des frühen Stadiums der Exploration nicht bekannt. Eine vollständige Liste aller bisherigen Bohrergebnisse wird auf der Webseite des Unternehmens unter OmegaPacific.ca. veröffentlicht.

Das Sommer-Bohrprogramm 2024 von Omega Pacific sah Bohrungen über bis zu 2.000 m auf der Zielzone GIC des Konzessionsgebiets Williams vor (Tabelle 3). Das Prospektionsgebiet GIC stellt ein 12 Kilometer langes Ziel mit überlagernden Gold-Kupfer-Gesteins- und Boden-anomalien, magnetischen Trends und Anomalien der Wiederaufladbarkeit/Resistivität aus geophysikalischen IP-Untersuchungen dar. Dieses Gebiet zeichnet sich durch den „Park Gossan“ (eiserner Hut) aus und liegt in der Nähe des Kontakts zwischen Vulkan- und Intrusivgestein und großen Verwerfungen – alles Faktoren, die für die Mineralisierung anderenorts in der Region Golden Horseshoe entscheidend sind. In diesem Gebiet fanden in der Vergangenheit nur begrenzt Explorationsbohrungen über rund 2.300 Meter statt. Das Unternehmen wird über weitere Ergebnisse des Programms berichten, sobald die Analysewerte vorliegen.

<b>Standorte der Bohrlöcher</b>						
<b>Bohrloch-Nr.</b>	<b>Easting (m)</b>	<b>Northing (m)</b>	<b>Höhenlage (m)</b>	<b>Azimut</b>	<b>Neigung</b>	<b>Tiefe (m)</b>
WM24-01	572769	6408008	1655	0	-57	503

WM22-02(ext)	572769	6408010	1655	0	-50	von 300-502
WM24-02	572770	6408008	1655	13,66	-48,95	509
WM24-03	572768	6408008	1655	344,7	-50	500

Tabelle 3. Angaben zu den aktuellen Bohrlöchern

### *Maßnahmen zur Qualitätssicherung/Qualitätskontrolle (QA/QC) und analytische Verfahren*

Omega Pacific hält sich an ein strenges QA/QC-Überwachungsprogramm, das die Hinzugabe von Leer-, Standard- und Doppel-Proben in die Probencharge sowie die erneute Einreichung ausgewählter Proben zur Kontrollanalyse durch ein unabhängiges Drittlabor umfasst. Der Bohrkern wird mit einer Diamantsäge in zwei Hälften geschnitten, wobei die eine Hälfte in versiegelten Beuteln an das Labor überstellt wird und die andere Hälfte vor Ort verbleibt. Fünf Prozent der Proben werden ebenfalls von einem unabhängigen Labor überprüft. Die Überwachungskette wird vom Bohrgerät bis zur Übergabe an das Labor aufrechterhalten.

Die Kernproben wurden von ALS Labs in Kamloops und Vancouver (BC) unter Anwendung von Brandprobenmethoden an einer 30-g-Teilprobe mit einem abschließenden Atomabsorptionsverfahren aufbereitet und analysiert. Proben mit einem Goldwert von mehr als 10 g/t wurden mit einem gravimetrischen Verfahren erneut analysiert. Die Proben wurden auch mittels Massenspektrometrie und einem Aufschluss mit vier Säuren auf eine Reihe von 48 Elementen analysiert.

Das Unternehmen hält sich bei den auf seinem Konzessionsgebiet durchgeführten Explorationsaktivitäten an die CIM Best Practices Guidelines. Die Qualitätssicherungs- und Qualitätskontrollverfahren (QA/QC) werden von dem qualifizierten Sachverständigen beaufsichtigt.

### **Qualifizierter Sachverständiger**

Robert L'Heureux, P.Geol, ein Direktor von Omega Pacific Resources, ist der „qualifizierte Sachverständige“ im Sinne der Vorschrift National Instrument 43-101- *Standards of Disclosure for Mineral Projects* und hat die wissenschaftlichen und fachlichen Informationen in dieser Pressemeldung geprüft, validiert und genehmigt. Herr L'Heureux überwacht die Planung und Ausführung der Explorationsarbeiten auf dem Konzessionsgebiet Williams.

## **Über Omega Pacific**

Omega Pacific ist ein Mineralexplorationsunternehmen, dessen Augenmerk auf die Erschließung von Mineralprojekten mit Basis- und Edelmetallvorkommen gerichtet ist. Das Unternehmen erkundet aktiv seine in British Columbia gelegenen Konzessionsgebiete und evaluiert weiterhin Vermögenswerte auf der ganzen Welt für weitere Akquisitionen.

Nähere Informationen erhalten Sie über:

### **Omega Pacific Resources Inc.**

Jason Leikam, Chief Executive Officer & Direktor

Tel: +1 (778) 650 4255

E-Mail: [jason@omegapacific.ca](mailto:jason@omegapacific.ca)

### **Vorsorglicher Hinweis**

Bestimmte Aussagen in dieser Pressemitteilung stellen gemäß den Bestimmungen der kanadischen Wertpapiergesetze zukunftsgerichtete Informationen dar, einschließlich Aussagen über die Pläne des Unternehmens. Solche Aussagen beruhen notwendigerweise auf einer Reihe von Überzeugungen, Annahmen und Meinungen des Managements zu dem Zeitpunkt, an dem die Aussagen getätigt werden, und unterliegen zahlreichen Risiken und Ungewissheiten, die dazu führen können, dass die tatsächlichen Ergebnisse und zukünftigen Ereignisse wesentlich von den erwarteten oder prognostizierten abweichen. Das Unternehmen ist nicht verpflichtet, diese zukunftsgerichteten Aussagen zu aktualisieren, falls sich die Überzeugungen, Schätzungen oder Meinungen des Managements oder andere Faktoren ändern sollten, es sei denn, dies ist gesetzlich vorgeschrieben.

*Die CSE und ihre Regulierungsorgane übernehmen keine Verantwortung für die Angemessenheit oder Genauigkeit dieser Pressemitteilung.*

Die Ausgangssprache (in der Regel Englisch), in der der Originaltext veröffentlicht wird, ist die offizielle, autorisierte und rechtsgültige Version. Diese Übersetzung wird zur besseren Verständigung mitgeliefert. Die deutschsprachige Fassung kann gekürzt oder zusammengefasst sein. Es wird keine Verantwortung oder Haftung für den Inhalt, die Richtigkeit, die Angemessenheit oder die Genauigkeit dieser Übersetzung übernommen. Aus Sicht des Übersetzers stellt die Meldung keine Kauf- oder Verkaufsempfehlung dar! Bitte beachten Sie die englische Originalmeldung auf [www.sedarplus.ca](http://www.sedarplus.ca), [www.sec.gov](http://www.sec.gov), [www.asx.com.au](http://www.asx.com.au) oder auf der Firmenwebsite!